

Nome do Estudante

Estudante N.º (xxxxxxxx)

COIMBRA
BUSINESS
SCHOOL
iscac
Politécnico de Coimbra

Relatório de estágio na (Nome da Empresa/Instituição Acolhedora do Estágio)
Título (tema escolhido para desenvolver teoricamente)

Título

Nome do Estudante

Coimbra, xx de [mês] de [ano]



Nome do estudante

Nº do estudante

**Relatório de estágio na (Nome da Empresa/Instituição
Acolhedora do Estágio)
Título (tema escolhido para desenvolver teoricamente)**

Licenciatura em xxxx

Orientador:

Supervisor:

Coimbra, xx mês de 2023

Termo de Responsabilidade / Declaração de Autoria / Declaração Anti Plágio

Eu, (nome completo do aluno), n.º de aluno _____ declaro que sou o único autor(a) deste relatório de estágio apresentado para obtenção de aprovação na unidade curricular de “Estágio e Inserção Profissional” da Licenciatura em Comércio e Relações Económicas Internacionais ministrada no Instituto Superior de Contabilidade e Administração de Coimbra.

Declaro por minha honra que o presente relatório é original, que não contém qualquer plágio, uma vez identifiquei de forma clara e citei corretamente trabalhos de outros autores que foram utilizados; no caso de ter utilizado frases retiradas de trabalhos de outros autores referenciei-as devidamente ou, se as redigi com palavras diferentes, indiquei o original de onde foram adaptadas, bem como os contributos significativos de outras obras publicadas da minha autoria.

Nesta base, declaro que tenho consciência que a prática de plágio pode gerar responsabilidade civil, criminal e disciplinar, bem como a reprovação a esta unidade curricular ou, no limite, à retirada do grau académico e que constitui uma grave violação da ética académica.

Por fim, declaro que este trabalho, em parte ou no todo, não foi previamente submetido para outra finalidade.

Coimbra, _____ de _____ de 20__

Assinatura

DEDICATÓRIA (opcional)

AGRADECIMENTOS (opcional)

“A página dos agradecimentos destina-se às palavras de reconhecimento do autor às pessoas e/ou instituições que contribuíram para a realização do trabalho. Deve evitar-se um texto demasiado longo (máximo uma página) e apresentar-se por ordem de importância para a elaboração do trabalho.” (Alberto et al., 2016, p. 6)

RESUMO

(pequeno texto sintetizando o trabalho apresentado)

Palavras-chave: 3 a 5 palavras

ÍNDICE GERAL

INTRODUÇÃO.....	1
1.ENQUADRAMENTO TEÓRICO	2
1.1 xxxxxxxx	3
1.2 xxxxxxxxxxxx	5
1.2.1 xxxxxxxx	6
1.2.2 xxxxxxxx	6
1.2.3 xxxxxxxx	6
1.3 xxxxxxxx	6
2.ESTÁGIO	7
2.1 Descrição geral do Setor/Empresa/Instituição	7
2.2 Tarefas/projetos desenvolvidos no estágio	7
2.3 Reflexão crítica sobre o Estágio	8
CONCLUSÃO.....	9
REFERÊNCIAS	10
LEGISLAÇÃO	12

ÍNDICE DE FIGURAS

Figura 1.1 Desenho do Sistema de Indicadores.....	4
---	---

ÍNDICE DE TABELAS

Tabela 1- A análise PESTAL da xxx, S.A.	5
--	---

Nota: “Os gráficos, figuras, quadros e tabelas devem dispor de numeração específica e sequencial no trabalho e o índice respetivo constar em página própria após o índice geral. Naturalmente, só se apresenta o índice dos elementos ilustrativos que forem utilizados.” (Alberto et al., 2016, p. 7)

Lista de abreviaturas, acrónimos e siglas

(se necessária, a denominação desta secção deve referir apenas os elementos utilizados (e.g. Lista de acrónimos, caso tenha só este elemento) e deve organizar-se por ordem alfabética.)

APA *American Psychological Association*

PESTAL Política, Económica, Social, Tecnológica, Ambiental e Legal

SWOT *Strengths, Weaknesses, Opportunities and Threats* | Forças, Fraquezas,
Oportunidades e Ameaças

INTRODUÇÃO

Orientações de Conteúdo:

A introdução deve ter o objetivo(s) do estágio, a duração e período de realização do mesmo, uma breve apresentação da entidade acolhedora e do departamento/função onde o estudante estagiou, bem como especificar, de forma sintética, o tema teórico central escolhido para este trabalho, fundamentando-o com bibliografia credível através de citações feitas de acordo com a APA, por fim, indicar a estrutura do relatório.

1. ENQUADRAMENTO TEÓRICO

Orientações Genéricas:

1. O relatório a partir desde ponto não deverá exceder as 30 páginas, excluindo os anexos.
2. A redação do relatório deve ser cuidada (sem erros ortográficos e/ou gramaticais), primando pelo uso de linguagem clara, objetiva, rigorosa mas que permita uma leitura agradável. Não esqueça que o relatório está a ser escrito para um público que não acompanhou diretamente o dia-a-dia do estágio realizado.
3. Se após a conclusão e entrega do trabalho verificar que existem erros pode elaborar uma *erratum* (sing) ou *errata* (plural). Esta listagem com as correções deve ser entregue logo que possível. A indicação das correções deve ser feita de acordo com o seguinte exemplo:

Página	Linha	Onde se lê	Deve ler-se
25	10	Experimetal	Experimental
38	27	45%	55%

4. As palavras ou expressões em língua estrangeira devem apresentar-se em itálico e sempre que possível substituídas por palavras ou expressões equivalentes em língua portuguesa (ex.: *email* vs correio eletrónico).
5. Na primeira vez que uma abreviatura, acrónimo ou sigla for utilizada no texto, consta por extenso, seguida entre parêntesis curvos pela respetiva forma abreviada. Subsequentemente, utiliza-se somente esta última (ex.: Instituto Superior de Contabilidade e Administração de Coimbra (ISCAC))
6. Referências Bibliográficas de acordo com a norma *American Psychological Association* (APA),:

- a) TODAS as referências citadas ao longo do texto têm de ser incluídas na secção Referências Bibliográficas, onde se apresenta uma lista das obras, citadas direta ou indiretamente no corpo do texto, apresentadas por ordem alfabética, segundo o(s) apelido(s) do(s) autor(es), sem distinguir entre documentos impressos e fontes eletrónicas.
- b) Citar apenas as referências usadas no texto e que serviram de base à redação do texto.

Erros comuns:

- Inexistência de citações ao longo do texto;
- Aparecimento de citações ao longo do texto que não constam das Referências Bibliográficas. *(toda a informação que não é da autoria do aluno tem de vir devidamente referenciada, quer seja um esquema, figura, tabela, quadro ou texto);*

7. As Tabelas, Quadros, Figuras, Esquemas, devem ser devidamente identificados. Observem-se os exemplos abaixo:

Este capítulo, em concreto, deve efetuar o desenvolvimento teórico de um tema relacionado com as atividades do estágio ou com as da empresa, e que se enquadre no âmbito do curso (ou nas UCs do curso). Por exemplo, uma breve definição de conceitos adotados, técnicas aplicáveis, autores de referência, descrição das técnicas e modelos pertinentes para a resolução dos problemas evidenciados, entre outros. Para o efeito, poderá ser consultada a base de dados B-On de artigos científicos disponível na Biblioteca do ISCAC.

1.1 xxxxxxxx

A inserção de uma figura (tabela ou quadro), no texto, deve ser antecedida de uma referência à mesma, como de exemplifica:

....tal como se exemplifica na Figura 1.1.

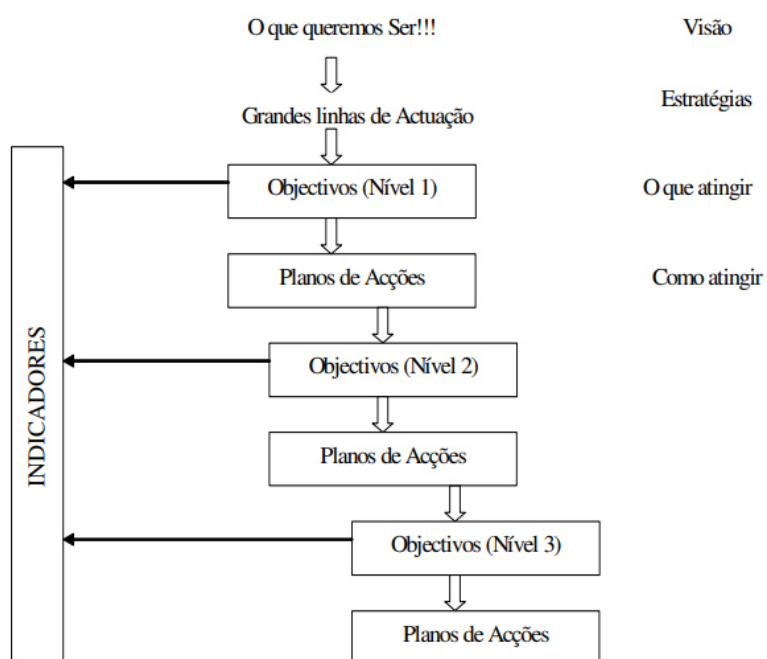


Figura 1.1 Desenho do Sistema de Indicadores.

Fonte: Neves (2012)

Na Tabela 1 é apresentada a análise PESTAL...

EXEMPLO DE TABELA

Tabela 1- A análise PESTAL da xxx, S.A.

Contexto	Tendências	Sugestões
Político	Quadro comunitário de apoio	Maior investimento
Económico	Aumento das Exportações	Internacionalização
Sócio-cultural	Incentivo aos Colaboradores, Fornecedores e Clientes a aplicarem as práticas diárias da empresa no seu quotidiano	Melhor imagem
Tecnológico	Informatização	Melhor organização
Ambiental	Certificação de Sistema de Gestão Ambiental (preocupação Ambiental)	Melhoria contínua no desempenho ambiental
Legal	Produtos são concebidos, fabricados e testados em estrita conformidade com todas as normas que lhes são aplicáveis, respondendo aos requisitos de cada país aos quais se destinem.	Qualidade dos produtos

Fonte: Elaboração Própria

1.2 xxxxxxxxxxxx

1.2.1 xxxxxxxx

1.2.2 xxxxxxxx

1.2.3 xxxxxxxx

1.3 xxxxxxxx

2. ESTÁGIO

2.1 Descrição geral do Setor/Empresa/Instituição

Apresentação da empresa

1. contexto macro e micro da empresa - análise de ameaças e oportunidades, caracterização da complexidade e dinâmica do meio envolvente nacional, mundial e sectorial (recorrendo, por exemplo à Análise PESTAL e Análise SWOT);
2. e a própria empresa em estudo - descrição da realidade organizacional, missão e visão, análise funcional e inter-relacional com foco nas funções predominantes na atividade da empresa – áreas de negócio e mercados) [Estrutura / Funções (por exemplo, com recurso a um organigrama)]
3. Localização
4. Outros aspetos relevantes
 - a) SABI - base de dados com informação empresarial sobre entidades portuguesas e espanholas (base de dados disponível no ISCAC: <https://sabi.bvdinfo.com/ip>)
 - b) Sistema de Informação da Classificação Portuguesa de Atividades Económicas (<http://www.sicae.pt/>)
 - c) Diretório Rácios (<https://www.racius.com/empresas/>)

2.2 Tarefas/projetos desenvolvidos no estágio

1. Integração dentro da estrutura da entidade onde decorreu o estágio
2. Tarefas realizadas
 - a. Objetivos
 - b. Descrição das tarefas realizadas
 - c. Apresentação dos resultados

- d. Análise crítica (reflexão crítica sobre as funções e tarefas desenvolvidas no âmbito do estágio, diagnóstico de eventuais problemas, síntese entre as visões da literatura em comparação com a realidade da empresa, *gaps* e desvios comportamentais, culturais e estratégicos, medidas de desenvolvimento futuro)
- 3. Descrição dos locais (na entidade ou fora dela)
- 4. Descrição das técnicas utilizadas (relacionamento das atividades com as unidades curriculares do plano do curso)

2.3 Reflexão crítica sobre o Estágio

O estudante poderá apontar as principais contribuições do estágio para a sua formação profissional, nomeadamente a introdução de novas ideias, tecnologias, métodos ou perspetivas aplicadas na empresa/instituição por iniciativa do estagiário, por força dos conhecimentos adquiridos durante o curso e dos ensinamentos obtidos ao longo do estágio. Pode ainda indicar as novas competências práticas e profissionais adquiridas no estágio e também as boas práticas que retirou desta sua experiência.

CONCLUSÃO

Neste capítulo deve ser feita a avaliação geral do estágio por comparação com os objetivos definidos para o mesmo, síntese dos principais conhecimentos adquiridos pelo estudante e das principais contribuições do estudante para a empresa. Análise crítica dos conhecimentos adquiridos ao longo do curso e da sua adequação ao estágio. Identificação das principais lacunas formativas sentidas.

REFERÊNCIAS

(Alguns exemplos abaixo correspondem ao uso da Norma APA, ordenada alfabeticamente, a qual pode ser efetuada automaticamente através de aplicações informáticas como o *Endnote*, o *Mendley*, *Zotero*, entre outras....)

(A opção por gestão automática de referências bibliográficas é a que se aconselha, devendo ser consultados, como referência, os conteúdos lecionados no módulo “Gestão de referências bibliográficas com Mendeley”, em especial:

- [Guia temáticos Bibliotecas UA sobre o Mendeley](#)
- [Guia temático Bibliotecas UA “Gestão de referências: normas e estilos bibliográficos](#)
- Estilo APA 7ª edição (sistema autor-data)
 - [Manual de apoio APA 7th elaborado pelas bibliotecas da UA](#) (com apoio ao Reference Manager)
 - [APA style blogue](#)

Mais informação de apoio:

[Mendeley Help Guides](#)

[Mendeley Support Center](#))

Alexander, M. , e W. J. (2010). *Excel Dashboards & Reports*. *Indiana: Wiley Publishing, Inc.*

Anthony, R. N., & Govindarajan, V. (2002). *Sistemas de Controlo Gerencial* (São Paulo: Atlas, Ed.).

Branco, R. (2008). *O Movimento da Qualidade em Portugal* (Grupo Editorial Vida Económica, Ed.). ISBN:978-972-788-261-8.

Büsch, S., Nissen, V., & Wünscher, A. (2016). Automatic classification of data-warehouse-data for information lifecycle management using machine learning techniques. *Information Systems Frontiers*, 19(5), 1085–1099.

Eckerson, W. W. (2010). *Performance Dashboards: Measuring, Monitoring, and Managing Your Business* (New York, Ed.; 2.^a ed.).

Luhn, H. P. (1958). The automatic creation of literature abstracts. *IBM Journal of Research and Development*, 159–165.

- Pauwels, K. (2009). - Dashboards as a Service: Why, What, How, and What Research Is Needed? *Journal of Service Research*, 175–189.
- Peffer, K., Tuunanen, T., Rothenberger, M. A., & Chatterjee, S. (2007). A design science research methodology for information systems research. *Journal Of Management Information Systems*, 45–77.
- Tešendić, D. & B. K. D. (2019). *Business Intelligence in the Service of Libraries*.
- Verona, J. C. (2006). *Uma análise da evolução dos indicadores de desempenho e sua utilização de forma integrada*. Pontifícia Universidade Católica de São Paulo.
- VIM. (2012). *Vocabulário Internacional de Metrologia* (1ª Edição Luso). Instituto Português de Qualidade.
- Warner, K. S. R., & Wäger, M. (2019). Building dynamic capabilities for digital transformation: An ongoing process of strategic renewal. *Long Range Planning*, 52(3), 326–349. <https://doi.org/10.1016/J.LRP.2018.12.001>

LEGISLAÇÃO

Directiva n.º 87/102/ CEE, de 22 de dezembro de 1986

Decreto-Lei n.º 359/91, de 21 de setembro

Aviso nº 6/2017, Banco de Portugal