



Auto-Registo no netPa (netP@) e primeiro acesso

1. Introdução

Para aceder aos serviços disponibilizados no netPa todos os alunos têm que efectuar obrigatoriamente o auto-registo. O presente documento pretende, de uma forma simples e objectiva, explicar os procedimentos a adoptar para o auto-registo.

Alertamos para a necessidade de proceder à alteração da *password* de acesso ao portal logo no primeiro acesso.

O portal netPa está disponível através do endereço <http://netpa.iscac.pt>.

No caso de ser aluno 1ª matrícula deverá consultar o número de aluno na lista a disponibilizar após a divulgação dos resultados das candidaturas de acesso ao Ensino Superior nos seguintes endereços portal <http://netpa.iscac.pt> e <http://www.iscac.pt>.

Certifique-se que introduz correctamente as credenciais para auto-registo.

Se não conseguir efectuar o auto-registo, contacte os serviços através do endereço de correio electrónico netpa@iscac.pt indicando o número de aluno e o número de Bilhete de Identidade.

1º Passo

Auto-Registo

Para efectuar o auto-registo, aceda ao endereço <http://netpa.iscac.pt> e clique no link **Registe-se**.

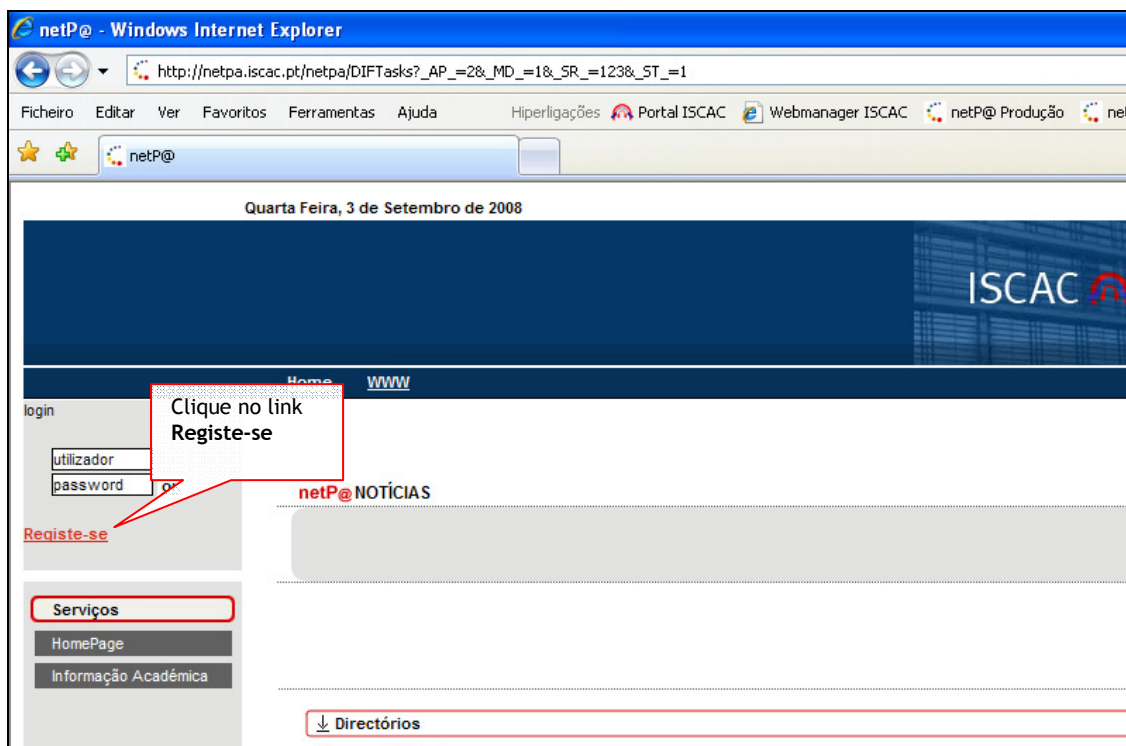


Figura 1 - Link Registe-se na página de acesso ao portal netP@



2º Passo

Na página seguinte, seleccione o perfil **Aluno** e indique o nome do utilizador e a *password*.

The screenshot shows the 'Auto-Registo' page. At the top, there is a 'Voltar' button. Below it, a message reads: 'Bem vindo ao processo de auto-registo, nesta página deverá seleccionar o seu perfil e indicar os seus dados institucionais.' The 'Perfil' section has four radio buttons: 'Alunos' (selected), 'Candidatos', 'Funcionarios', and 'Docentes'. A callout box points to the 'Alunos' button with the text: 'Selecione Alunos como Perfil'. The 'Autenticação' section has a heading 'Insira o seu utilizador e password da instituição'. There are two input fields: 'Utilizador:' containing 'iscac99999' and 'Password:' containing '*****'. A callout box points to the 'Utilizador' field with the text: 'O utilizador começa sempre com iscac seguido do número de aluno.' Another callout box points to the 'Password' field with the text: 'Indique o seu número de BI como Password.' At the bottom right, there are 'Limpar' and 'Seguinte' buttons. A callout box points to the 'Seguinte' button with the text: 'Clique em Seguinte para concluir o auto-registo.' A red note at the bottom left states: 'Todos os campos são de preenchimento obrigatório'.

Figura 2 - Página de auto-registo

Informação sobre a conclusão do auto-registo

The screenshot shows the 'Informação do registo' page. At the top, there are 'Imprimir' and 'Voltar' buttons. Below it, a message reads: 'O utilizador foi criado com sucesso. Os dados indicados nesta página são respeitantes ao seu utilizador.' The 'Informação do registo' section displays the following details: 'Utilizador : iscac999999' and 'Password : 999999'. At the bottom left, it says 'Digitalis ©2008 - 10.2.1-3' and at the bottom right, 'ISCAC'.

Figura 3 - Informação de conclusão do auto-registo



3º passo

Primeiro acesso ao netP@

Após registo, pode de imediato aceder ao portal netP@ indicando como credenciais de acesso as mesmas que foram introduzidas no auto-registo.

login

iscac99999

..... OK

Registe-se

Serviços

HomePage

Informação Académica

netP@ NOTÍCIAS

Directórios

Figura 4 - Login no portal netP@

4º Passo

Alterar password

Após autenticação, para alterar a *Password* clique no *link Mudar Password*, disponível na coluna da esquerda da página.

NOME DIGITAR

Dados Utilizador

Mudar Password

Serviços

HomePage

Informação Académica

Alterar Password

Password Antiga:

Password Nova

Confirmar Password:

OK

Introduza os dados para alterar a Password e termine clicando no link Ok.

Clique neste link para aceder ao formulário de alteração da Password.

Digitalis ©2008 - 10.2.1-3

Figura 5 - Formulário para mudança de *password*.

Ao clicar no *link Ok*, se o sistema encontrar algum erro, o utilizador será informado da ocorrência. Se for direccionado automaticamente para a página principal, significa que a operação de alteração da *password* foi realizada com sucesso.



IMPORTANTE

A sua *password* é pessoal e confidencial, não devendo ser fornecida a qualquer ou pessoa, seja em que circunstância for. O aluno é sempre responsável pela sua *password*, nomeadamente, nas situações em que facultar a alguém ou, por negligência, permitir a sua revelação.

Numa primeira fase de implementação do netP@, o sistema de autenticação utilizado por este é independente do sistema de autenticação institucional. Considerando que futuramente o sistema de autenticação será único, prevalecendo as credenciais de acesso ao correio electrónico e aos sistemas informáticos disponibilizados aos alunos na instituição, aconselha-se a utilização da mesma *password* em ambos os sistemas de autenticação.